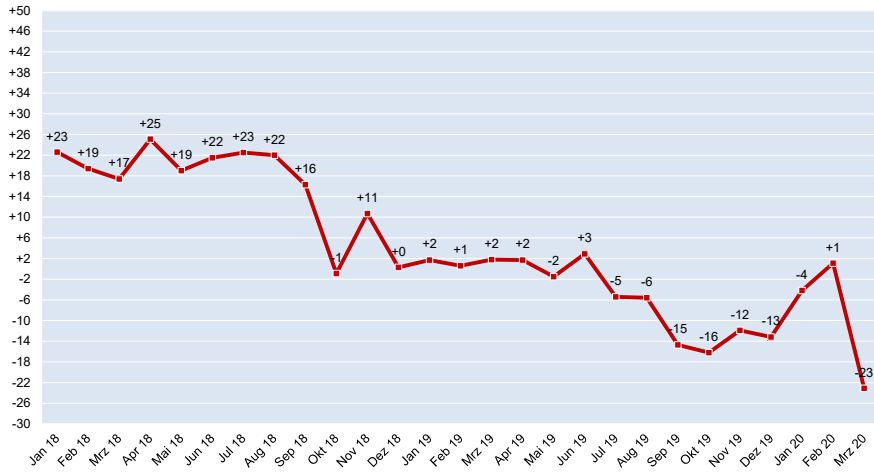


Entwicklung des Geschäftsklimas in der Papier-, Karton- und Pappeverarbeitung 2019/2020

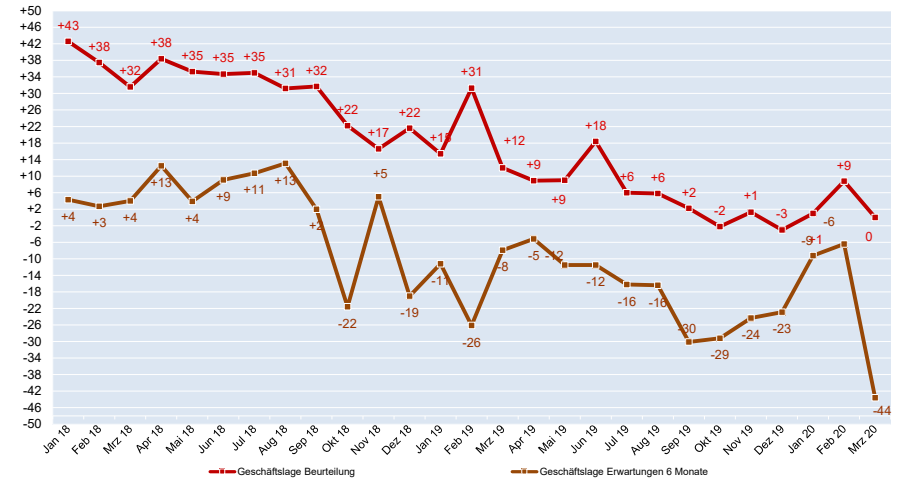


Salden Quelle: ifo-Institut; HPV, 25.03.2020/r6

ifo Konjunkturumfrage in Deutschland März 2020



Entwicklung der Geschäftslage in der Papier-, Karton- und Pappeverarbeitung 2019/2020

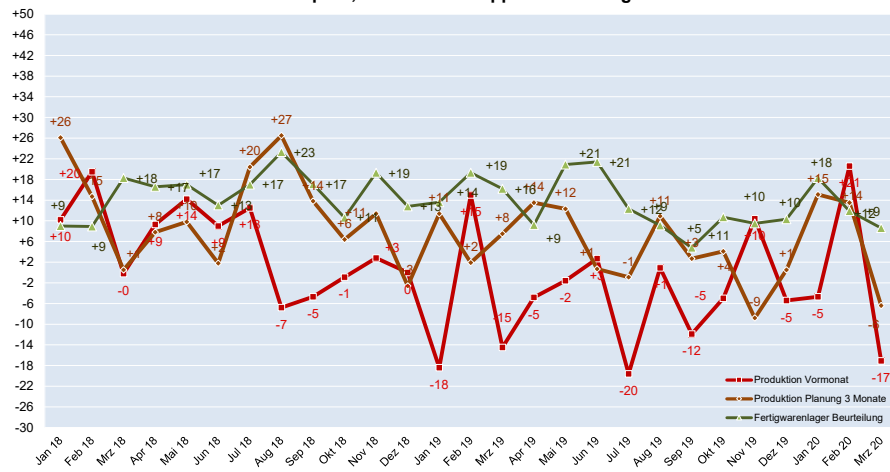


Salden Quelle: ifo-Institut; HPV, 25.03.2020/r6

ifo Konjunkturumfrage in Deutschland März 2020



Entwicklung von Produktion und Lager in der Papier-, Karton- und Pappeverarbeitung 2019/2020

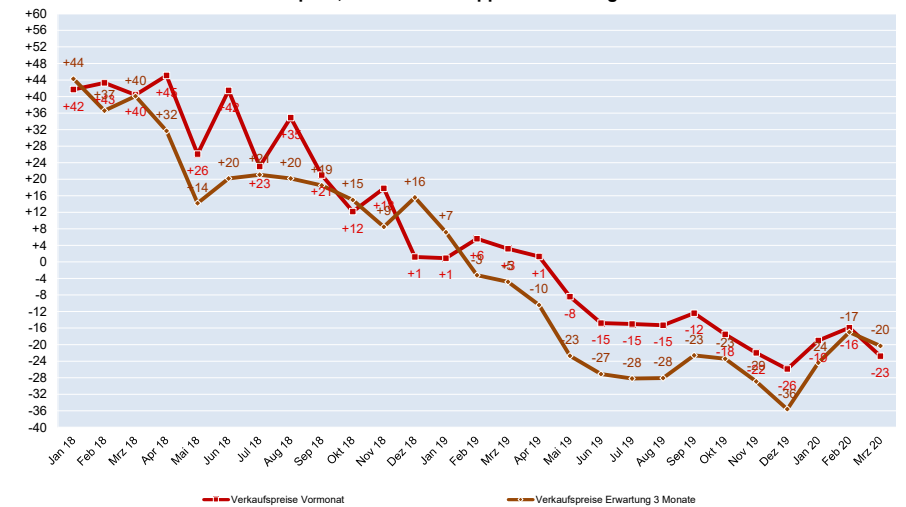


Salden Quelle: ifo-Institut; HPV, 25.03.2020/r6

ifo Konjunkturumfrage in Deutschland März 2020



Entwicklung von Verkaufspreise in der Papier-, Karton- und Pappeverarbeitung 2019/2020

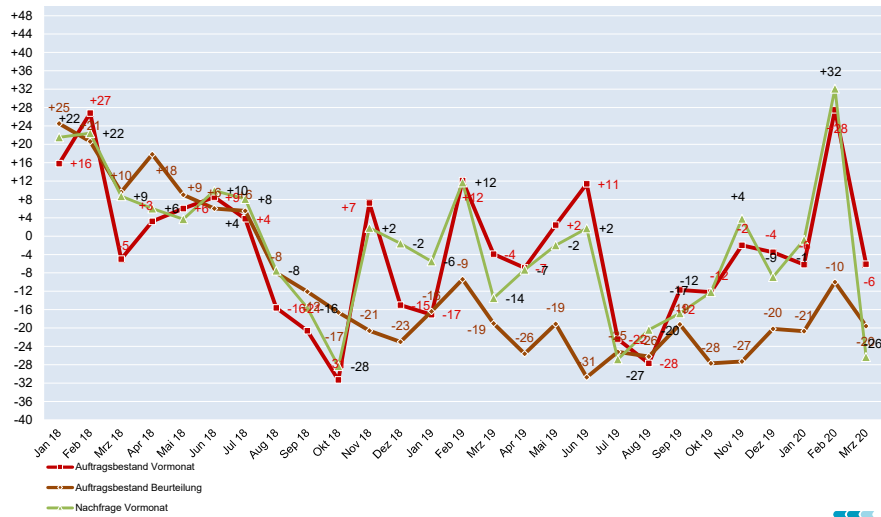


Salden Quelle: ifo-Institut; HPV, 25.03.2020/r6

ifo Konjunkturumfrage in Deutschland März 2020



Entwicklung Aufträge und Nachfrage in der Papier-, Karton- und Pappeverarbeitung 2019/2020

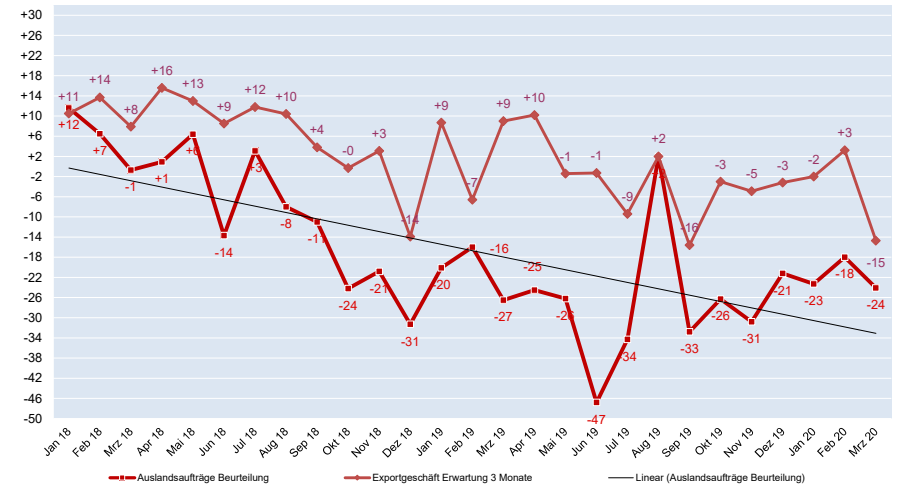


Salden Quelle: ifo-Institut; HPV, 25.03.2020/rö

ifo Konjunkturumfrage in Deutschland März 2020



Entwicklung Export und Auslandsaufträge in der Papier-, Karton- und Pappeverarbeitung 2019/2020

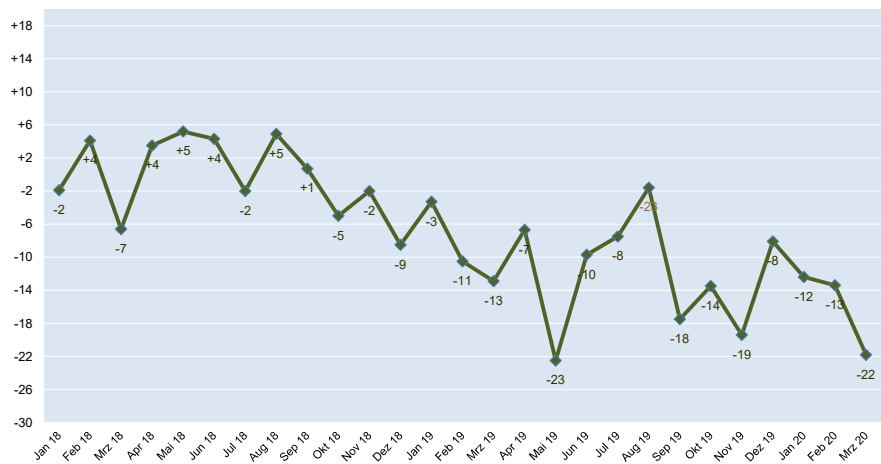


Salden Quelle: ifo-Institut; HPV, 25.03.2020/rö

ifo Konjunkturumfrage in Deutschland März 2020



Entwicklung Beschäftigungserwartung in der Papier-, Karton- und Pappeverarbeitung 2019/2020



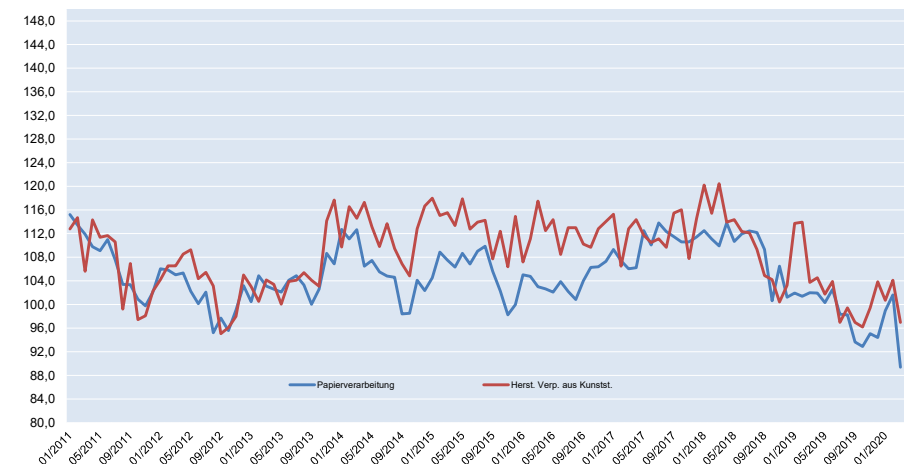
Salden Quelle: ifo-Institut; HPV, 25.03.2020/rö

ifo Konjunkturumfrage in Deutschland März 2020



Langfristige Entwicklung des Geschäftsklimas in der Papierverarbeitung und der Herstellung von Verpackung aus Kunststoff

nicht saisonbereinigt



Index:
2005 = 100

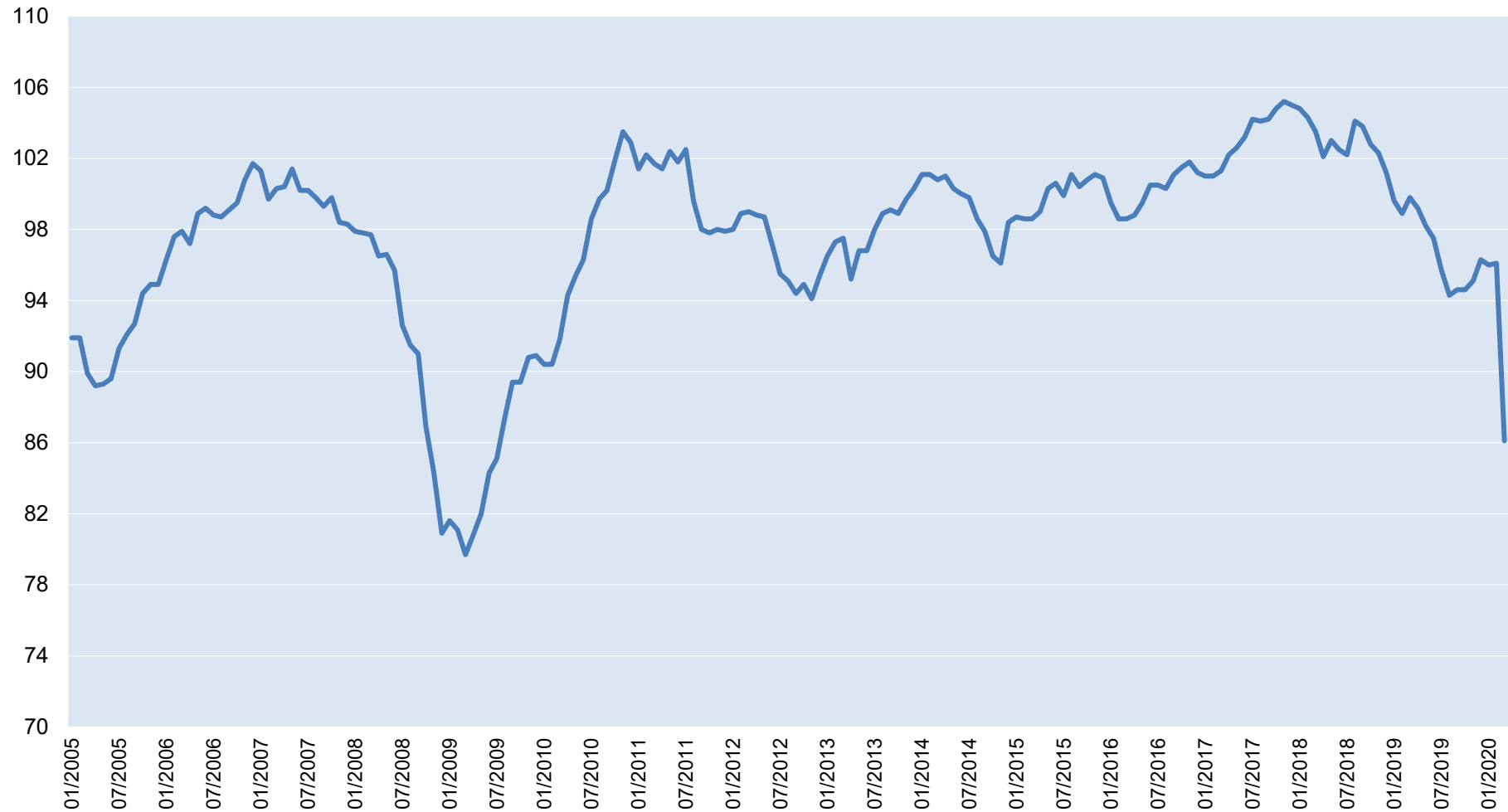
Quelle: ifo-Institut; HPV, 25.03.2020/rö

ifo Konjunkturumfrage in Deutschland März 2020



saisonbereinigt

Langfristige Entwicklung des Geschäftsklima in Deutschland seit 2005



Index:
2005 = 100

Quelle: ifo-Institut; HPV, 25.03.2020/rö

ifo Konjunkturumfrage in Deutschland März 2020



Berichtsmonat		Mrz	Apr	Mai	Jun	Jul	Aug	Sep	Okt	Nov	Dez	Jan	Feb	Mrz
GESCHÄFTSLAGE	+	22.0	27.0	22.3	28.6	20.6	27.7	24.3	19.5	20.5	20.7	16.6	20.6	16.6
Beurteilung	=	68.0	54.9	64.4	62.6	64.9	50.3	53.5	58.9	60.4	55.6	67.9	67.6	66.8
	-	10.0	18.1	13.3	8.8	14.5	22.0	22.1	21.7	19.2	23.7	15.5	11.8	16.6
	S	+12.0	+8.9	+9.0	+19.8	+6.0	+5.8	+2.2	-2.2	+1.3	-3.0	+1.0	+8.8	0.0
PRODUKTION	+	2.9	13.9	13.6	21.2	11.8	16.9	11.2	12.7	23.2	6.7	16.3	28.0	9.4
Entwicklung	=	79.6	67.4	71.2	60.2	56.8	67.2	65.7	69.6	63.9	81.2	62.6	64.6	64.1
im Vormonat	-	17.5	18.7	15.2	18.6	31.4	16.0	23.1	17.7	12.9	12.1	21.1	7.4	26.5
	0	0.0	0.0	0.0	0.0	0.0	0.0	0.0	0.0	0.0	0.0	0.0	0.0	0.0
	S	-14.5	-4.8	-1.5	+2.6	-19.6	+0.9	-11.9	-5.0	+10.4	-5.4	-4.7	+20.6	-17.1
FERTIGWARENLAGER	+	22.9	16.6	23.9	18.8	16.4	15.3	15.6	13.0	14.1	15.1	16.3	10.4	14.3
Beurteilung	=	61.7	70.1	61.9	71.0	68.6	70.1	64.0	72.1	68.2	70.1	72.8	77.5	70.1
+ zu groß	-	7.9	7.9	5.1	0.0	5.3	6.9	11.2	3.5	5.8	5.7	0.0	0.0	6.5
- zu klein	0	7.5	5.4	9.1	10.2	9.7	7.8	9.2	11.5	11.9	9.1	10.9	12.1	9.0
	S	+16.2	+9.2	+20.7	+21.0	+12.3	+9.1	+4.8	+10.7	+9.5	+10.3	+18.3	+11.9	+8.6
NACHFRAGE	+	11.4	12.7	14.8	25.5	12.5	9.1	9.4	18.0	17.9	7.2	14.5	33.8	3.6
Situation	=	63.8	67.4	67.5	49.0	48.3	61.4	64.4	51.9	67.9	76.8	70.2	64.6	66.5
Entwicklung	-	24.8	20.0	17.7	25.5	39.3	29.5	26.2	30.1	14.1	16.0	15.3	1.6	29.9
im Vormonat	S	-13.5	-7.3	-2.8	0.0	-26.8	-20.4	-16.8	-12.2	+3.8	-8.9	-0.8	+32.1	-26.3
AUFTRAGSBESTAND	+	17.4	14.1	24.9	30.0	15.0	9.1	10.2	16.2	13.6	10.8	16.6	31.9	8.4
Entwicklung	=	61.3	64.8	51.7	49.5	47.6	54.1	67.9	55.4	70.7	74.9	60.6	63.8	77.0
im Vormonat	-	21.3	21.1	23.4	20.5	37.4	36.8	21.9	28.4	15.7	14.3	22.8	4.3	14.6
	S	-3.9	-6.9	+1.5	+9.5	-22.4	-27.7	-11.7	-12.2	-2.0	-3.5	-6.2	+27.5	-6.1
AUFTRAGSBESTAND	+	9.5	4.8	8.1	5.5	9.2	10.2	11.7	9.5	8.6	6.7	8.3	4.2	7.2
Beurteilung	=	61.9	64.7	64.8	58.9	56.4	53.4	57.4	53.4	55.6	66.4	62.7	81.7	66.1
	-	28.6	30.5	27.1	35.6	34.4	36.4	30.9	37.2	35.9	26.9	29.0	14.1	26.7
	S	-19.0	-25.6	-18.9	-30.1	-25.2	-26.2	-19.2	-27.7	-27.3	-20.2	-20.7	-10.0	-19.6
AUSLANDSAUFTRÄGE	+	6.2	5.0	5.4	2.0	5.5	8.0	8.2	9.3	4.0	3.7	6.5	0.0	0.0
Beurteilung	=	55.3	59.6	57.4	45.6	47.5	53.6	48.9	50.7	55.3	65.0	59.9	77.4	70.8
	-	30.6	27.6	29.6	43.9	36.1	28.3	40.1	34.1	32.2	23.3	28.6	17.0	22.5
	0	7.9	7.7	7.7	8.5	10.8	10.2	2.8	5.9	8.5	8.0	5.0	5.6	6.7
	S	-26.5	-24.5	-26.2	-45.8	-34.3	-22.6	-32.8	-26.3	-30.8	-21.2	-23.3	-18.0	-24.1
VERKAUFSPREISE	+	12.5	8.0	6.1	1.7	0.0	1.6	2.7	1.3	3.8	0.0	6.3	7.4	0.5
Entwicklung	=	78.2	85.3	78.6	80.5	85.0	81.6	82.2	80.0	70.5	74.1	68.5	69.2	76.2
im Vormonat	-	9.3	6.7	15.3	17.9	15.0	16.9	15.1	18.7	25.8	25.9	25.3	23.4	23.3
	S	+3.2	+1.3	-9.2	-16.2	-15.0	-15.3	-12.4	-17.5	-22.0	-25.9	-19.0	-15.9	-22.8
PRODUKTION	+	20.4	21.4	19.0	19.3	18.5	21.3	17.0	14.5	8.1	12.6	24.6	15.4	10.6
Pläne	=	66.7	70.7	74.2	62.1	62.1	68.3	68.6	75.1	75.0	75.3	65.8	82.7	72.3
für 3 Monate	-	12.9	7.9	6.8	18.6	19.4	10.4	14.4	10.4	16.9	12.1	9.5	1.9	17.1
	0	0.0	0.0	0.0	0.0	0.0	0.0	0.0	0.0	0.0	0.0	0.0	0.0	0.0
	S	+7.5	+13.5	+12.2	+0.7	-0.9	+10.9	+2.7	+4.1	-8.8	+0.5	+15.1	+13.5	-6.4
VERKAUFSPREISE	+	9.1	11.9	2.8	1.7	3.1	1.6	3.9	0.5	6.1	4.2	7.0	5.5	5.7
Erwartungen	=	77.1	65.9	71.8	70.0	65.7	68.8	69.6	75.6	58.9	56.0	61.6	72.0	68.3
für 3 Monate	-	13.8	22.2	25.3	28.3	31.2	29.7	26.5	23.9	35.0	39.8	31.4	22.5	26.0
	S	-4.8	-10.4	-22.5	-26.7	-28.2	-28.1	-22.6	-23.4	-28.9	-35.6	-24.4	-17.0	-20.3
EXPORTGESCHÄFT	+	9.8	16.6	8.7	7.1	9.2	12.6	7.1	6.6	4.0	5.9	3.5	5.5	4.5
Erwartungen	=	82.3	69.5	74.7	77.4	63.5	68.3	65.9	78.6	79.8	77.8	86.5	86.8	69.8
für 3 Monate	-	1.4	7.2	10.0	8.3	17.8	10.7	21.9	9.4	8.6	8.9	5.4	2.5	18.1
	0	6.6	6.7	6.6	7.1	9.5	8.4	5.1	5.4	7.6	7.4	4.6	5.2	7.7
	S	+9.0	+10.2	-1.4	-1.3	-9.4	+2.0	-15.6	-3.0	-4.9	-3.2	-2.0	+3.2	-14.7
BESCHÄFTIGTE Erwartungen	S	-12.9	-6.7	-22.3	-9.5	-7.5	-1.6	-17.5	-13.5	-19.4	-8.1	-12.4	-13.4	-21.8
GESCHÄFTSLAGE	+	15.0	16.4	15.5	17.3	15.0	12.6	10.5	8.1	12.7	6.7	7.5	16.4	0.7
Erwartungen	=	62.1	62.1	57.6	52.3	53.8	58.3	48.9	54.6	50.4	63.6	75.8	60.7	55.0
für 6 Monate	-	22.9	21.6	26.9	30.4	31.2	29.0	40.6	37.3	37.0	29.7	16.7	22.8	44.3
	S	-7.9	-5.2	-11.4	-13.0	-16.2	-16.4	-30.1	-29.2	-24.3	-22.9	-9.2	-6.4	-43.6
GESCHÄFTSKLIMA	S	+1.8	+1.7	-1.5	+2.7	-5.4	-5.6	-14.7	-16.2	-11.9	-13.2	-4.2	+1.1	-23.1

Berichtsmonat		Mrz	Apr	Mai	Jun	Jul	Aug	Sep	Okt	Nov	Dez	Jan	Feb	Mrz
AUFTRAGSBEST. in	Mon		1.4			1.6			1.4			1.3		
KAPAZITÄTSAUSL. in	%		84.5			83.1			85.3			83.0		
KAPAZITÄTSAUSL. Beurteilung	+		25			26			30			30		
	=		70			65			62			68		
	-		5			9			8			2		
	S		+20			+17			+22			+28		
ERTRAGSLAGE Beurteilung	+			20				13						
	=			56				62						
	-			24				25						
	S			-5				-13						
ERTRAGSLAGE Entwicklung	+			26				19						
	=			42				52						
	-			33				29						
	S			-7				-9						
PROD.BEHINDERUNG	Ja		37			39			33			30		
AUFTRAGSMANGEL			23			23			24			19		
FACHKRÄFTEMANGEL			13			18			17			12		
ARB.KRÄFTEMANGEL			9			12			9			4		
MATERIALKNAPPHEIT			4			5			0			2		
KAPAZITÄTSENGP.			5			3			4			0		
FINANZIERUNGSENGP.			1			3			3			3		
SONSTIGE FAKTOREN			2			4			5			2		
ÜBERSTUNDEN	Ja	40			30			33			34			33
mehr als betriebsüblich	Ja	12			19			8			10			24
KURZARBEIT	Ja	4			2			5			1			3
innerhalb von 3 Mon.	Ja	7			1			10			9			10
WETTBEWERBSPOS. INLANDSMARKT	+		12			4			4			5		
Entwicklung	=		82			92			92			93		
gegen Vormonat	-		6			4			3			2		
	S		+6			+0			+1			+3		
AUSLANDSMÄRKTE INNERHALB DER EU	+		5			1			4			5		
Entwicklung	=		81			85			90			85		
gegen Vormonate	-		8			5			1			6		
	0		7			9			6			4		
	S		-3			-5			+3			-1		
AUSLANDSMÄRKTE AUßERHALB DER EU	+		4			1			0			0		
Entwicklung	=		70			62			67			73		
gegen Vormonate	-		6			12			11			9		
	0		20			25			21			17		
	S		-3			-15			-15			-11		

**ifo Konjunkturumfrage in Deutschland gesamt
Herstellung von Papier, Karton und Pappe**

**Verarbeitendes Gewerbe 2019/2020
C 171200 0**

Berichtsmonat		Mrz	Apr	Mai	Jun	Jul	Aug	Sep	Okt	Nov	Dez	Jan	Feb	Mrz
GESCHÄFTSLAGE	+	19.7	8.1	11.1	11.5	7.0	10.9	9.5	9.6	10.2	16.2	18.3	23.0	26.2
Beurteilung	=	65.1	81.4	74.6	75.1	75.2	70.4	64.7	75.4	79.6	56.6	65.1	63.9	66.8
	-	15.3	10.5	14.3	13.4	17.8	18.6	25.8	15.0	10.2	27.2	16.6	13.0	6.9
	S	+4.4	-2.4	-3.2	-1.9	-10.9	-7.7	-16.3	-5.4	0.0	-11.0	+1.7	+10.0	+19.3
PRODUKTION	+	0.0	7.1	0.7	11.2	1.2	19.3	1.6	15.0	1.1	4.8	6.1	42.6	10.4
Entwicklung	=	90.5	75.7	62.1	68.4	64.7	57.7	63.5	61.8	80.7	73.5	49.3	51.7	80.7
im Vormonat	-	9.5	17.2	37.1	20.4	34.1	23.0	34.8	23.2	18.2	21.7	44.5	5.7	8.9
	0	0.0	0.0	0.0	0.0	0.0	0.0	0.0	0.0	0.0	0.0	0.0	0.0	0.0
	S	-9.5	-10.1	-36.4	-9.3	-32.9	-3.6	-33.2	-8.2	-17.2	-16.9	-38.4	+37.0	+1.5
FERTIGWARENLAGER	+	39.3	40.5	28.2	13.8	21.7	22.3	24.2	21.3	12.4	23.2	18.3	16.1	13.9
Beurteilung	=	37.6	35.1	50.0	65.1	50.4	53.6	50.0	50.9	60.6	49.6	68.1	66.5	68.3
+ zu groß	-	3.7	5.7	3.9	0.0	6.6	4.0	6.7	6.4	6.2	6.3	0.0	4.8	6.9
- zu klein	0	19.3	18.6	17.9	21.2	21.3	20.1	19.0	21.3	20.8	21.0	13.5	12.6	10.9
	S	+44.1	+42.7	+29.6	+17.5	+19.2	+22.8	+21.6	+19.0	+7.8	+21.4	+21.2	+12.9	+7.8
NACHFRAGE	+	17.3	19.9	3.9	16.7	3.9	32.8	1.6	21.0	17.2	22.8	18.3	45.7	23.8
Situation	=	65.1	58.4	64.3	64.7	60.9	32.5	65.6	53.6	73.7	58.8	57.2	49.1	42.1
Entwicklung	-	17.6	21.6	31.8	18.6	35.3	34.7	32.8	25.5	9.1	18.4	24.5	5.2	34.2
im Vormonat	S	-0.3	-1.7	-27.9	-1.9	-31.4	-1.8	-31.1	-4.5	+8.0	+4.4	-6.1	+40.4	-10.4
AUFTRAGSBESTAND	+	10.2	4.4	7.9	8.9	8.1	15.0	2.8	8.1	20.6	11.4	32.3	54.8	21.3
Entwicklung	=	72.2	71.6	57.9	55.0	62.4	48.5	62.3	68.5	72.7	72.1	46.7	40.0	46.5
im Vormonat	-	17.6	24.0	34.3	36.1	29.5	36.5	34.9	23.5	6.7	16.5	21.0	5.2	32.2
	S	-7.5	-19.6	-26.4	-27.1	-21.3	-21.5	-32.1	-15.4	+13.9	-5.1	+11.4	+49.6	-10.9
AUFTRAGSBESTAND	+	8.5	6.1	8.9	2.6	8.1	5.1	9.9	7.9	8.6	8.8	4.8	13.1	5.4
Beurteilung	=	73.2	62.5	47.9	54.1	39.5	45.6	40.5	43.4	42.8	35.7	44.1	42.3	51.9
	-	18.3	31.4	43.2	43.2	52.3	49.3	49.6	48.7	48.6	55.5	51.1	44.6	42.7
	S	-9.8	-25.3	-34.3	-40.6	-44.2	-44.2	-39.7	-40.8	-39.9	-46.7	-46.3	-31.5	-37.3
AUSLANDSAUFTRÄGE	+	4.8	2.5	5.3	4.5	4.0	1.2	5.7	4.0	4.0	11.0	0.0	6.3	6.3
Beurteilung	=	75.8	66.7	65.6	50.0	49.4	51.6	43.3	48.8	49.0	39.8	44.3	46.9	55.3
	-	19.5	30.8	29.0	45.5	46.6	47.3	51.0	47.2	47.0	49.2	55.7	46.9	38.4
	0	0.0	0.0	0.0	0.0	0.0	0.0	0.0	0.0	0.0	0.0	0.0	0.0	0.0
	S	-14.7	-28.3	-23.7	-41.1	-42.6	-46.1	-45.3	-43.1	-42.9	-38.3	-55.7	-40.6	-32.1
VERKAUFSPREISE	+	2.2	2.2	4.3	9.7	10.5	2.2	1.6	1.6	1.5	1.5	1.7	6.1	1.0
Entwicklung	=	95.3	95.3	87.9	87.0	74.0	60.6	79.4	82.1	81.8	77.6	68.6	42.6	83.2
im Vormonat	-	2.5	2.5	7.9	3.3	15.5	37.2	19.0	16.3	16.8	21.0	29.7	51.3	15.8
	S	-0.4	-0.4	-3.6	+6.3	-5.0	-35.0	-17.5	-14.7	-15.3	-19.5	-27.9	-45.2	-14.9
PRODUKTION	+	4.7	7.4	6.1	13.4	15.1	17.2	26.2	12.2	7.3	8.1	20.5	4.5	8.9
Pläne	=	87.1	76.7	84.3	75.5	58.5	71.5	55.6	64.5	72.6	70.2	68.6	82.4	66.3
für 3 Monate	-	8.1	15.9	9.6	11.2	26.4	11.3	18.3	23.3	20.1	21.7	10.9	13.1	24.8
	0	0.0	0.0	0.0	0.0	0.0	0.0	0.0	0.0	0.0	0.0	0.0	0.0	0.0
	S	-3.4	-8.4	-3.6	+2.2	-11.2	+5.8	+7.9	-11.1	-12.8	-13.6	+9.6	-8.6	-15.8
VERKAUFSPREISE	+	4.3	5.4	4.3	3.7	5.0	0.0	4.0	1.5	2.6	2.6	1.7	1.8	0.0
Erwartungen	=	92.4	84.2	81.1	66.9	55.0	75.9	57.5	82.4	67.9	58.5	54.1	68.0	76.2
für 3 Monate	-	3.2	10.4	14.6	29.4	39.9	24.1	38.5	16.0	29.6	39.0	44.1	30.2	23.8
	S	+1.1	-5.0	-10.4	-25.7	-34.9	-24.1	-34.5	-14.5	-27.0	-36.4	-42.4	-28.4	-23.8
EXPORTGESCHÄFT	+	22.3	7.9	4.9	8.2	15.9	8.4	1.6	9.2	12.4	11.8	13.2	11.2	10.4
Erwartungen	=	74.8	80.3	87.5	89.6	64.7	80.7	90.5	84.0	77.4	84.9	71.7	72.7	58.4
für 3 Monate	-	2.2	11.8	7.6	2.2	19.4	10.9	7.9	6.9	9.5	3.3	15.1	16.1	31.2
	0	0.7	0.0	0.0	0.0	0.0	0.0	0.0	0.0	0.7	0.0	0.0	0.0	0.0
	S	+20.3	-3.9	-2.7	+5.9	-3.5	-2.6	-6.3	+2.3	+2.9	+8.5	-1.9	-4.9	-20.8
BESCHÄFTIGTE Erwartungen	S	-3.8	-2.4	-14.6	-8.9	-19.0	-16.1	-10.7	-1.9	-13.1	-12.1	-5.2	-6.3	-20.8
GESCHÄFTSLAGE	+	3.4	10.1	1.4	7.4	7.4	6.9	11.5	5.7	11.9	7.5	8.4	12.0	0.0
Erwartungen	=	80.3	69.9	84.2	63.9	41.1	56.9	38.1	51.7	58.5	65.7	52.4	70.3	44.6
für 6 Monate	-	16.3	19.9	14.4	28.6	51.6	36.1	50.4	42.6	29.6	26.9	39.1	17.7	55.4
	S	-12.9	-9.8	-12.9	-21.2	-44.2	-29.2	-38.9	-36.9	-17.8	-19.4	-30.7	-5.7	-55.4
GESCHÄFTSKLIMA	S	-4.4	-6.1	-8.1	-11.8	-28.4	-18.8	-28.0	-21.8	-9.1	-15.2	-15.2	+2.0	-21.9

Berichtsmonat		Mrz	Apr	Mai	Jun	Jul	Aug	Sep	Okt	Nov	Dez	Jan	Feb	Mrz
AUFTRAGSBEST. in	Mon		1.3			1.2			1.2			1.2		
KAPAZITÄTSAUSL. in	%		89.2			88.1			86.9			90.9		
KAPAZITÄTSAUSL. Beurteilung	+		37			50			46			49		
	=		63			50			54			51		
	-		0			0			0			0		
	S		+37			+50			+46			+49		
ERTRAGSLAGE	+			9				24						
Beurteilung	=			79				56						
	-			12				20						
	S			-3				+4						
ERTRAGSLAGE	+			47				17						
Entwicklung	=			26				40						
	-			27				43						
	S			+20				-27						
PROD.BEHINDERUNG	Ja		24			42			42			37		
AUFTRAGSMANGEL			21			35			42			28		
FACHKRÄFTEMANGEL			0			10			0			9		
ARB.KRÄFTEMANGEL			0			5			2			6		
MATERIALKNAPPHEIT			3			4			0			0		
KAPAZITÄTSENGP.			0			0			0			0		
FINANZIERUNGSENGP.			2			0			0			0		
SONSTIGE FAKTOREN			0			5			0			0		
ÜBERSTUNDEN	Ja	16			18			16			12			18
mehr als betriebsüblich	Ja	0			0			10			0			0
KURZARBEIT	Ja	12			5			9			14			0
innerhalb von 3 Mon.	Ja	6			12			12			21			6
WETTBEWERBSPOS. INLANDSMARKT	+		7			11			0			0		
Entwicklung	=		78			65			90			83		
gegen Vormonat	-		15			24			10			17		
	S		-8			-14			-10			-17		
AUSLANDSMÄRKTE INNERHALB DER EU	+		11			10			0			5		
Entwicklung	=		67			63			84			79		
gegen Vormonate	-		23			27			16			16		
	0		0			0			0			0		
	S		-12			-17			-16			-11		
AUSLANDSMÄRKTE AUßERHALB DER EU	+		8			11			9			4		
Entwicklung	=		61			72			73			58		
gegen Vormonate	-		28			14			15			38		
	0		3			3			3			0		
	S		-21			-3			-6			-34		

**ifo Konjunkturumfrage in Deutschland gesamt
Herstellung von Verpackungsmitteln aus Kunststoffen**

**Verarbeitendes Gewerbe 2019/2020
C 222200 0**

Berichtsmonat		Mrz	Apr	Mai	Jun	Jul	Aug	Sep	Okt	Nov	Dez	Jan	Feb	Mrz
GESCHÄFTSLAGE	+	32.5	47.6	30.7	28.1	23.2	15.2	16.3	22.1	39.3	21.9	19.6	17.6	27.0
Beurteilung	=	65.1	38.8	57.1	70.5	67.9	68.5	65.9	54.5	42.1	65.6	70.3	79.7	70.1
	-	2.4	13.6	12.3	1.4	8.9	16.4	17.8	23.4	18.6	12.6	10.1	2.6	2.9
	S	+30.2	+34.0	+18.4	+26.7	+14.3	-1.2	-1.6	-1.3	+20.7	+9.3	+9.5	+15.0	+24.1
PRODUKTION	+	14.2	12.8	16.3	9.9	4.3	13.9	7.8	9.1	32.9	8.5	7.8	39.9	13.4
Entwicklung	=	55.0	78.0	63.1	73.7	61.0	64.8	75.2	64.9	47.9	68.8	58.2	37.9	69.7
im Vormonat	-	30.8	9.2	20.6	16.4	34.8	21.2	17.1	26.0	19.3	22.7	34.0	22.2	16.9
	0	0.0	0.0	0.0	0.0	0.0	0.0	0.0	0.0	0.0	0.0	0.0	0.0	0.0
	S	-16.6	+3.5	-4.4	-6.6	-30.5	-7.3	-9.3	-16.9	+13.6	-14.2	-26.1	+17.6	-3.5
FERTIGWARENLAGER	+	18.9	25.9	26.1	25.7	26.8	22.4	26.4	28.2	14.3	13.2	17.0	6.5	7.0
Beurteilung	=	68.0	59.9	57.1	59.9	56.7	60.9	51.2	58.4	65.7	67.5	66.0	83.0	73.9
+ zu groß	-	2.4	2.0	0.0	1.3	0.0	0.0	1.6	0.0	1.4	1.3	0.7	0.0	1.4
- zu klein	0	10.7	12.2	16.8	13.2	16.5	16.8	20.9	13.4	18.6	17.9	16.3	10.5	17.6
	S	+18.5	+27.1	+31.3	+28.0	+32.1	+26.9	+31.4	+32.6	+15.8	+14.5	+19.5	+7.3	+6.8
NACHFRAGE	+	13.6	20.4	16.9	20.9	10.4	15.8	5.4	16.7	29.3	11.9	16.3	39.2	16.9
Situation	=	63.3	68.0	55.6	62.2	50.0	60.6	70.5	47.2	47.1	68.9	56.2	29.4	62.0
Entwicklung	-	23.1	11.6	27.5	16.9	39.6	23.6	24.0	36.1	23.6	19.2	27.5	31.4	21.1
im Vormonat	S	-9.5	+8.8	-10.6	+4.1	-29.3	-7.9	-18.6	-19.4	+5.7	-7.3	-11.1	+7.8	-4.2
AUFTRAGSBESTAND	+	7.7	25.9	10.5	18.2	9.1	15.8	3.1	16.9	29.3	15.9	17.6	32.7	13.4
Entwicklung	=	65.7	53.1	56.6	64.3	53.7	53.9	78.3	48.1	45.7	63.6	48.4	31.4	64.1
im Vormonat	-	26.6	21.1	32.9	17.5	37.2	30.3	18.6	35.1	25.0	20.5	34.0	35.9	22.5
	S	-18.9	+4.8	-22.4	+0.7	-28.0	-14.5	-15.5	-18.2	+4.3	-4.6	-16.3	-3.3	-9.2
AUFTRAGSBESTAND	+	14.2	10.2	9.2	4.9	13.6	7.3	3.9	8.2	9.7	7.9	11.8	6.5	12.1
Beurteilung	=	65.4	72.1	69.3	69.7	56.2	52.1	72.9	56.2	45.5	56.3	46.4	64.7	63.6
	-	20.4	17.7	21.5	25.4	30.2	40.6	23.3	35.6	44.8	35.8	41.8	28.8	24.2
	S	-6.2	-7.5	-12.3	-20.4	-16.7	-33.3	-19.4	-27.4	-35.1	-27.8	-30.1	-22.2	-12.1
AUSLANDSAUFTRÄGE	+	7.2	4.2	6.6	3.8	6.8	2.1	2.5	2.1	2.5	2.3	2.1	2.2	2.4
Beurteilung	=	60.8	70.6	49.7	51.1	45.9	61.6	45.8	50.3	44.9	50.8	51.1	44.9	64.0
	-	15.0	15.1	29.1	24.1	28.1	32.2	33.1	32.2	42.4	30.0	28.4	35.5	12.8
	0	17.0	10.1	14.6	21.1	19.2	4.1	18.6	15.4	10.2	16.9	18.4	17.4	20.8
	S	-9.4	-12.1	-26.4	-25.7	-26.3	-31.4	-37.5	-35.5	-44.3	-33.3	-32.2	-40.4	-13.1
VERKAUFSPREISE	+	13.0	17.0	14.4	28.9	14.6	17.0	7.0	1.3	6.5	0.0	13.1	3.9	1.4
Entwicklung	=	81.7	81.6	80.0	69.7	82.3	76.4	91.5	86.4	74.6	88.7	72.5	85.6	94.4
im Vormonat	-	5.3	1.4	5.6	1.3	3.0	6.7	1.6	12.3	18.8	11.3	14.4	10.5	4.2
	S	+7.7	+15.6	+8.8	+27.6	+11.6	+10.3	+5.4	-11.0	-12.3	-11.3	-1.3	-6.5	-2.8
PRODUKTION	+	26.0	18.9	17.8	15.8	14.9	14.0	14.7	7.1	7.1	14.6	26.1	14.4	20.4
Pläne	=	56.8	66.4	58.9	66.4	68.5	71.3	65.9	77.9	55.7	67.5	53.6	78.4	38.0
für 3 Monate	-	17.2	14.7	23.3	17.8	16.7	14.6	19.4	14.9	37.1	17.9	20.3	7.2	41.5
	0	0.0	0.0	0.0	0.0	0.0	0.0	0.0	0.0	0.0	0.0	0.0	0.0	0.0
	S	+8.9	+4.2	-5.5	-2.0	-1.8	-0.6	-4.7	-7.8	-30.0	-3.3	+5.9	+7.2	-21.1
VERKAUFSPREISE	+	21.3	15.0	15.6	15.8	8.5	7.0	8.5	8.2	15.0	13.9	12.4	23.8	2.1
Erwartungen	=	65.7	70.7	83.1	78.1	80.5	79.1	81.4	84.4	65.0	70.9	83.7	70.2	75.4
für 3 Monate	-	13.0	14.3	1.3	6.2	11.0	13.9	10.1	7.5	20.0	15.2	3.9	6.0	22.5
	S	+8.3	+0.7	+14.4	+9.6	-2.4	-7.0	-1.6	+0.7	-5.0	-1.3	+8.5	+17.9	-20.4
EXPORTGESCHÄFT	+	9.5	2.0	3.7	4.1	1.8	23.3	4.7	11.7	9.0	6.6	20.3	4.6	0.0
Erwartungen	=	68.6	74.8	71.8	74.7	68.7	62.6	58.1	54.5	57.1	63.6	50.3	66.7	52.8
für 3 Monate	-	6.5	12.2	8.6	6.2	12.3	4.3	20.2	16.9	21.8	12.6	12.4	10.5	28.9
	0	15.4	10.9	16.0	15.1	17.2	9.8	17.1	16.9	12.0	17.2	17.0	18.3	18.3
	S	+3.5	-11.5	-5.8	-2.4	-12.6	+21.1	-18.7	-6.3	-14.5	-7.2	+9.4	-7.2	-35.3
BESCHÄFTIGTE Erwartungen	S	-4.7	-4.1	-10.4	-13.8	-23.2	-23.0	-13.2	-7.1	-19.3	-4.6	-15.0	-8.3	-15.5
GESCHÄFTSLAGE	+	8.2	4.3	3.1	7.2	1.9	18.2	6.2	10.4	3.6	16.6	7.2	14.1	3.7
Erwartungen	=	60.4	67.9	73.0	65.1	62.1	51.5	66.7	55.2	62.1	61.6	68.6	62.4	51.1
für 6 Monate	-	31.4	27.9	23.9	27.6	36.0	30.3	27.1	34.4	34.3	21.9	24.2	23.5	45.2
	S	-23.3	-23.6	-20.9	-20.4	-34.2	-12.1	-20.9	-24.0	-30.7	-5.3	-17.0	-9.4	-41.5
GESCHÄFTSKLIMA	S	+1.7	+3.2	-2.2	+1.8	-11.5	-6.7	-11.5	-13.0	-6.7	+1.9	-4.2	+2.4	-11.5

Berichtsmonat		Mrz	Apr	Mai	Jun	Jul	Aug	Sep	Okt	Nov	Dez	Jan	Feb	Mrz
AUFTRAGSBEST. in	Mon		2.2			2.0			2.1			1.6		
KAPAZITÄTSAUSL. in	%		81.4			76.0			73.9			72.6		
KAPAZITÄTSAUSL. Beurteilung	+		17			51			29			43		
	=		76			48			71			58		
	-		8			2			0			0		
	S		+10			+49			+29			+43		
ERTRAGSLAGE Beurteilung	+			7				6						
	=			84				76						
	-			9				18						
	S			-2				-12						
ERTRAGSLAGE Entwicklung	+			12				11						
	=			52				52						
	-			35				38						
	S			-23				-27						
PROD.BEHINDERUNG	Ja		44			40			58			50		
AUFTRAGSMANGEL			18			21			34			32		
FACHKRÄFTEMANGEL			15			17			20			26		
ARB.KRÄFTEMANGEL			28			17			12			16		
MATERIALKNAPPHEIT			0			0			0			1		
KAPAZITÄTSENGP.			2			2			0			0		
FINANZIERUNGSENGP.			0			0			0			0		
SONSTIGE FAKTOREN			5			8			10			7		
ÜBERSTUNDEN	Ja	32			31			32			28			21
mehr als betriebsüblich	Ja	20			27			0			5			31
KURZARBEIT	Ja	0			1			2			7			0
innerhalb von 3 Mon.	Ja	1			2			0			8			8
WETTBEWERBSPOS. INLANDSMARKT	+		18			1			9			7		
Entwicklung	=		72			79			72			79		
gegen Vormonat	-		11			20			19			14		
	S		+7			-19			-9			-6		
AUSLANDSMÄRKTE INNERHALB DER EU	+		16			0			4			2		
Entwicklung	=		67			69			55			69		
gegen Vormonate	-		8			13			23			14		
	0		9			18			18			15		
	S		+8			-16			-23			-14		
AUSLANDSMÄRKTE AUßERHALB DER EU	+		16			10			12			26		
Entwicklung	=		60			57			50			34		
gegen Vormonate	-		14			14			18			16		
	0		9			19			20			24		
	S		+3			-5			-8			+13		

ifo Geschäftsklimaindex bricht ein

München, 25. März 2020 – Die Stimmung in den deutschen Unternehmen hat sich außerordentlich verschlechtert. Der ifo Geschäftsklimaindex ist im März auf 86,1 Punkte eingebrochen, nach 96,0 Punkten¹ im Februar. Dies ist der stärkste jemals gemessene Rückgang im wiedervereinigten Deutschland und der niedrigste Wert seit Juli 2009. Insbesondere die Erwartungen der Unternehmen verdüsterten sich wie nie zuvor. Auch die Einschätzungen zur aktuellen Lage sind deutlich gefallen. Die deutsche Wirtschaft steht unter Schock.

Der Geschäftsklimaindex ist im Vergleich zur vorläufigen Veröffentlichung vom 19.3., als er bei 87,7 Punkten lag, nochmals um 1,6 Punkte gesunken. Die Lagebeurteilungen sanken seitdem um 0,8 Punkte, die Erwartungen um 2,3 Punkte.

Im *Verarbeitenden Gewerbe* ist der Index auf den niedrigsten Stand seit August 2009 gefallen. Einen stärkeren Rückgang gab es im wiedervereinigten Deutschland noch nie. Der Rückgang der Erwartungen ist mit Blick auf 70 Jahre Umfragen in der Industrie historisch einmalig. Der Indikator der aktuellen Lage sank weniger stark. In allen Industriezweigen ist der Index gefallen, teilweise recht deutlich. Viele Unternehmen haben Produktionskürzungen angekündigt.

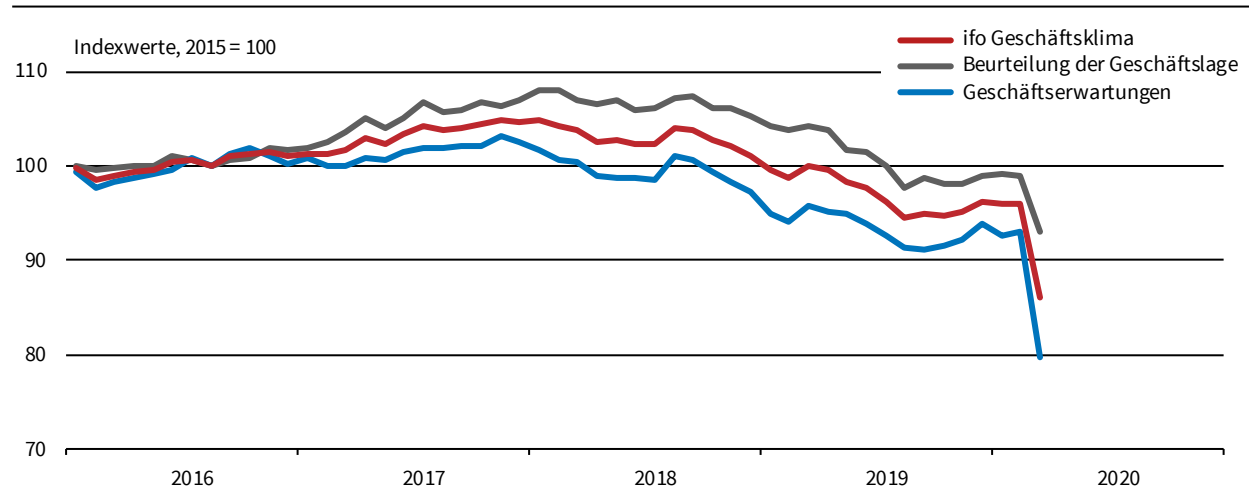
Im *Dienstleistungssektor* ist der Geschäftsklimaindikator so stark gefallen wie noch nie seit Beginn der Aufzeichnungen im Jahr 2005. Dies gilt sowohl für die Einschätzung der Geschäftslage als auch für die Erwartungen.

Im *Handel* ist der Geschäftsklimaindikator eingebrochen. Die Erwartungen stürzten auf den niedrigsten Wert seit der Wiedervereinigung. Auch die aktuelle Lage schätzten die Unternehmen merklich weniger gut ein. Groß- und Einzelhandel sind gleichermaßen stark negativ getroffen. Positive Ausnahmen sind Lebensmittel- und Drogeriemärkte.

Im *Bauhauptgewerbe* ist der Index vergleichsweise moderat gesunken. Die Bauunternehmen sind gegenwärtig mit ihrer aktuellen Lage noch sehr zufrieden. Der Ausblick hat sich jedoch deutlich verschlechtert.

Clemens Fuest
 Präsident des ifo Instituts

ifo Geschäftsklima Deutschland^a Saisonbereinigt



^a Verarbeitendes Gewerbe, Dienstleistungssektor, Handel und Bauhauptgewerbe.
 Quelle: ifo Konjunkturumfragen, März 2020.

© ifo Institut

ifo Geschäftsklima Deutschland (Indexwerte, 2015 = 100, saisonbereinigt)

Monat/Jahr	03/19	04/19	05/19	06/19	07/19	08/19	09/19	10/19	11/19	12/19	01/20	02/20	03/20
Klima	99,9	99,5	98,3	97,7	96,1	94,5	94,9	94,7	95,1	96,3	95,9	96,0	86,1
Lage	104,3	103,9	101,7	101,5	99,9	97,7	98,8	98,0	98,2	98,9	99,2	99,0	93,0
Erwartungen	95,8	95,2	95,0	93,9	92,5	91,4	91,1	91,5	92,1	93,8	92,7	93,1	79,7

Quelle: ifo Konjunkturumfragen.

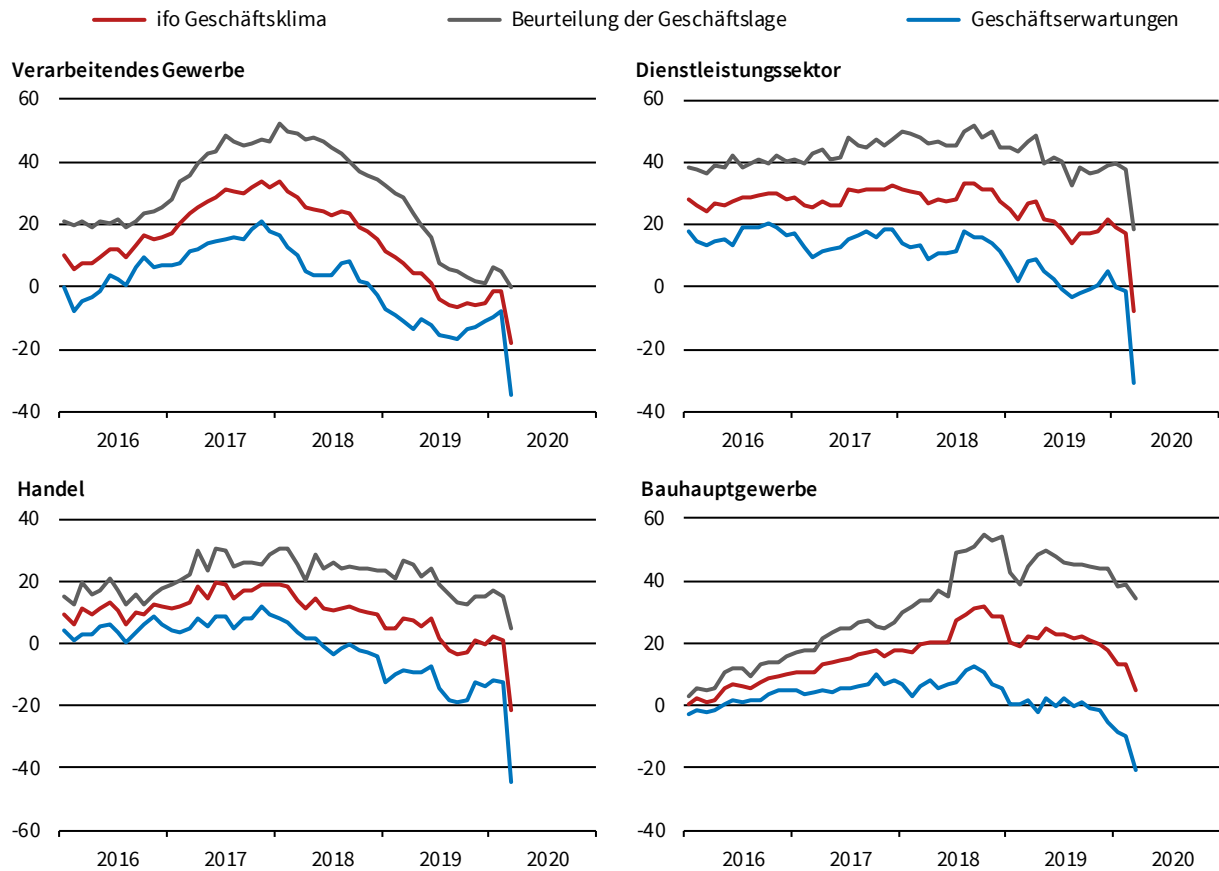
© ifo Institut

Lange Zeitreihen im Excel-Format können über <https://www.ifo.de/umfragen/zeitreihen> abgerufen werden.

¹ Saisonbereinigt korrigiert

ifo Geschäftsklima, Geschäftslage und -erwartungen nach Wirtschaftsbereichen

Salden, saisonbereinigt



Quelle: ifo Konjunkturumfragen, März 2020.

© ifo Institut

ifo Geschäftsklima Deutschland nach Wirtschaftsbereichen (Salden, saisonbereinigt)

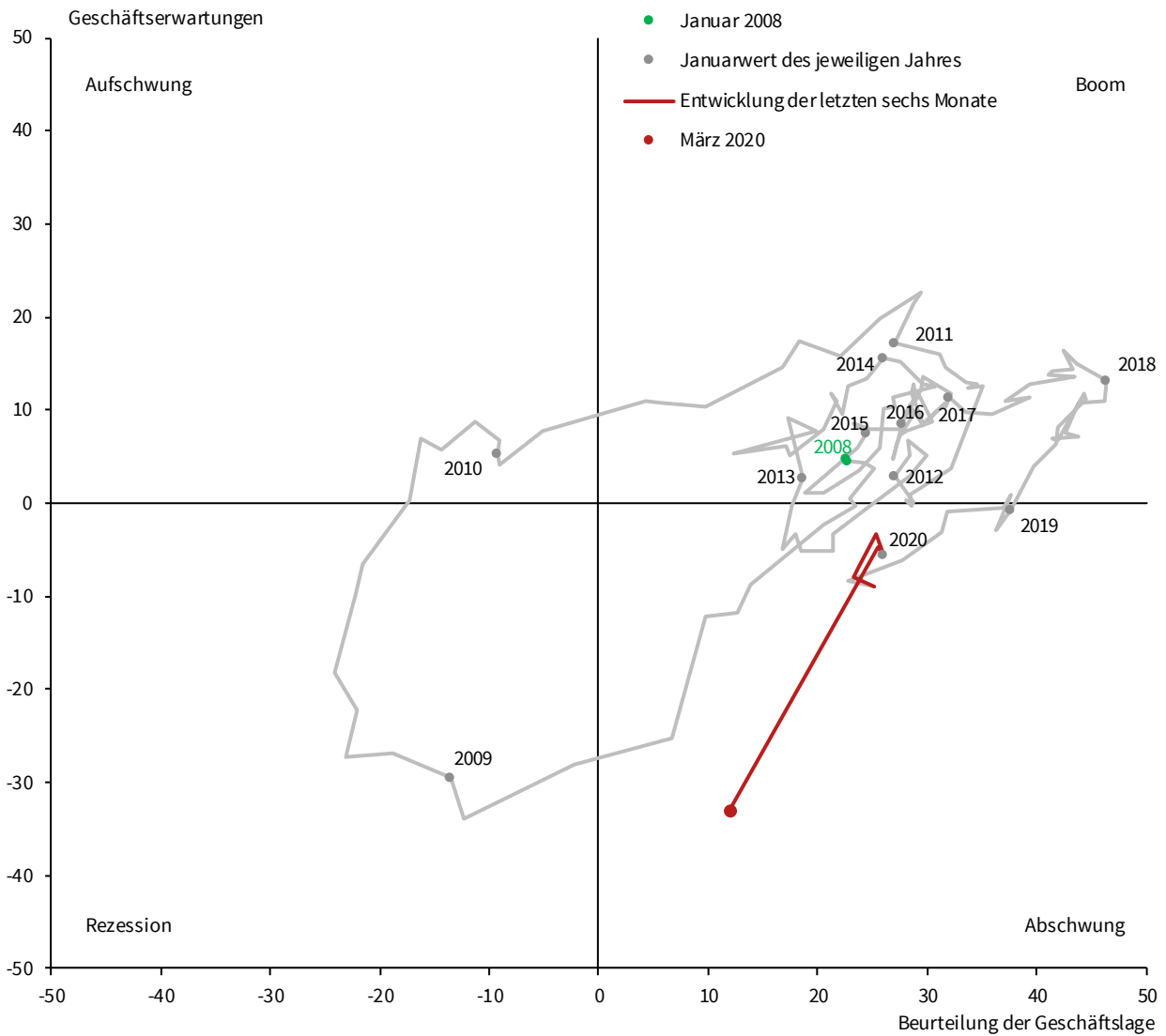
Monat/Jahr	03/19	04/19	05/19	06/19	07/19	08/19	09/19	10/19	11/19	12/19	01/20	02/20	03/20
Deutschland	18,5	17,5	14,9	13,5	10,2	6,6	7,4	7,1	7,9	10,6	9,6	9,9	-11,8
Verarbeitendes Gewerbe	7,8	4,1	4,3	1,3	-4,1	-5,6	-6,5	-5,3	-5,9	-5,0	-1,7	-1,6	-18,2
Dienstleistungssektor	26,6	27,6	21,7	21,0	18,7	13,8	17,2	16,9	17,7	21,4	18,8	17,4	-7,6
Handel	8,3	7,3	5,6	8,0	1,5	-2,2	-3,6	-3,2	1,0	0,0	2,2	1,0	-21,4
Bauhauptgewerbe	22,2	21,7	24,9	22,6	23,1	21,5	22,1	20,7	19,9	17,8	13,4	12,9	5,0

Quelle: ifo Konjunkturumfragen.

© ifo Institut

Das ifo Geschäftsklima basiert auf ca. 9.000 monatlichen Meldungen von Unternehmen des Verarbeitenden Gewerbes, des Dienstleistungssektors, des Handels und des Bauhauptgewerbes. Die Unternehmen werden gebeten, ihre gegenwärtige **Geschäftslage** zu beurteilen und ihre **Erwartungen** für die nächsten sechs Monate mitzuteilen. Sie können ihre Lage mit "gut", "befriedigend" oder "schlecht" und ihre Geschäftserwartungen für die nächsten sechs Monaten als "günstiger", "gleich bleibend" oder "ungünstiger" kennzeichnen. Der **Saldowert** der gegenwärtigen Geschäftslage ist die Differenz der Prozentanteile der Antworten "gut" und "schlecht", der Saldowert der Erwartungen ist die Differenz der Prozentanteile der Antworten "günstiger" und "ungünstiger". Das **Geschäftsklima** ist ein transformierter Mittelwert aus den Salden der Geschäftslage und der Erwartungen. Zur Berechnung der **Indexwerte** werden die transformierten Salden jeweils auf den Durchschnitt des Jahres 2015 normiert.

ifo Konjunkturuhr Deutschland^a
 Salden, saisonbereinigt



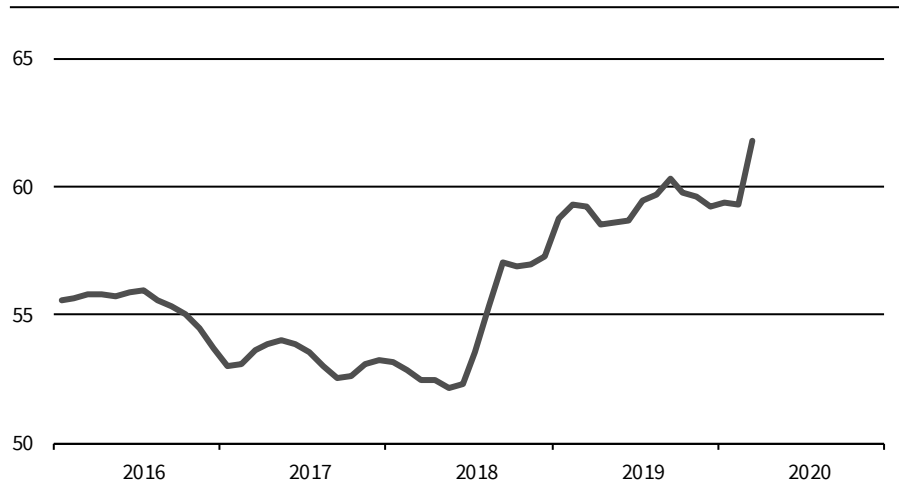
^a Verarbeitendes Gewerbe, Dienstleistungssektor, Handel und Bauhauptgewerbe.
 Quelle: ifo Konjunkturumfragen, März 2020.

© ifo Institut

Die ifo Konjunkturuhr zeigt in einem Vier-Quadrantenschema den zyklischen Zusammenhang von Geschäftslage und Geschäftserwartungen. In diesem Diagramm durchleitet die Konjunktur – visualisiert als Lage-Erwartungs-Graph – die Quadranten mit den Bezeichnungen Aufschwung, Boom, Abschwung und Rezession, sofern der Erwartungsindikator dem Geschäftslageindikator hinlänglich vorausseilt. Sind die Urteile der befragten Unternehmen zur Geschäftslage und zu den Geschäftserwartungen per saldo im Minus, so ist der Lage-Erwartungs-Graph im "Rezessionsquadranten". Gelangt der Erwartungsindikator ins Plus (bei sich verbessernder, aber per saldo noch schlechter Geschäftslage), so ist der Graph im "Aufschwungsquadranten". Sind Geschäftslage und Geschäftserwartungen beide per saldo im Plus, so ist der Graph im "Boomquadranten". Dreht der Erwartungsindikator ins Minus (bei sich verschlechternder, aber per saldo noch guter Geschäftslage), so befindet sich der Graph im "Abschwungsquadranten".

ifo Streuungsmaß Deutschland^a

Saisonbereinigt und mit 3-Monatsdurchschnitt geglättet



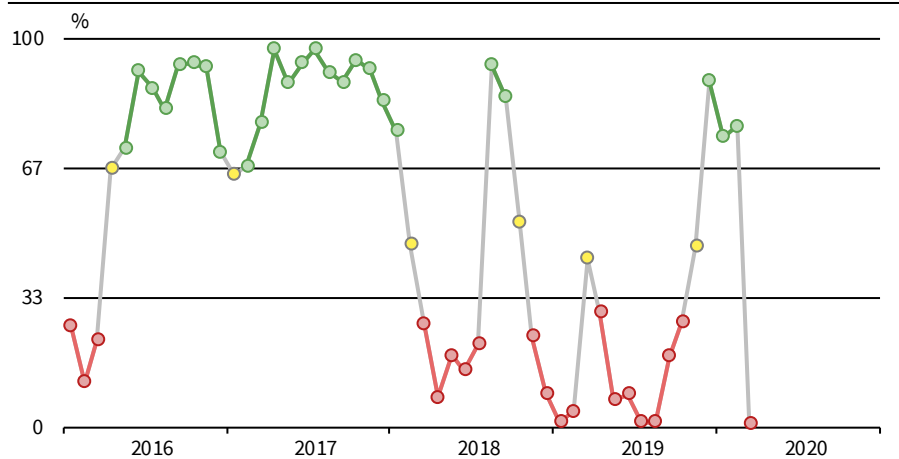
^a Verarbeitendes Gewerbe, Dienstleistungssektor, Handel und Bauhauptgewerbe.
 Quelle: ifo Konjunkturumfragen, März 2020.

© ifo Institut

Ein Anstieg im Streuungsmaß bedeutet eine Erhöhung der Firmenunsicherheit. Es können Werte zwischen 0 und 100 erreicht werden. Das Maß basiert auf den Antworten zur Frage nach den Erwartungen über die Geschäftsentwicklung in den nächsten sechs Monaten und generiert sich aus der Streuung dieser Erwartungen zu jedem Zeitpunkt.

ifo Konjunkturampel Deutschland

Monatliche Wahrscheinlichkeit für eine expansive Wirtschaftsentwicklung^a



^a Grün = hoch, gelb = mittel, rot = niedrig. Berechnet auf Basis der monatlichen Änderungen des ifo Geschäftsklimaindex Deutschland.

Quelle: ifo Konjunkturumfragen, März 2020.

© ifo Institut

Die monatliche Veränderung des ifo Geschäftsklimaindex Deutschland kann durch ein Markov-Switching Modell in Wahrscheinlichkeiten für die beiden konjunkturellen Regime Expansion bzw. Kontraktion umgesetzt werden. Die ifo Konjunkturampel zeigt die monatlichen Regimewahrscheinlichkeiten für die Phase Expansion. Grüne Ampelwerte signalisieren Wahrscheinlichkeiten von größer als zwei Drittel, was auf eine Expansion deutet. Rote Ampelwerte stehen hingegen für Wahrscheinlichkeiten von unter einem Drittel, was auf Kontraktion hindeutet. Bei gelben Ampelwerten, die Wahrscheinlichkeiten zwischen einem Drittel und zwei Dritteln signalisieren, wird von einer Situation hoher Unsicherheit über das Konjunkturregime ausgegangen, und es erfolgt keine konjunkturelle Klassifizierung.